

КУЛЬТУРА 9

Лекція #18:

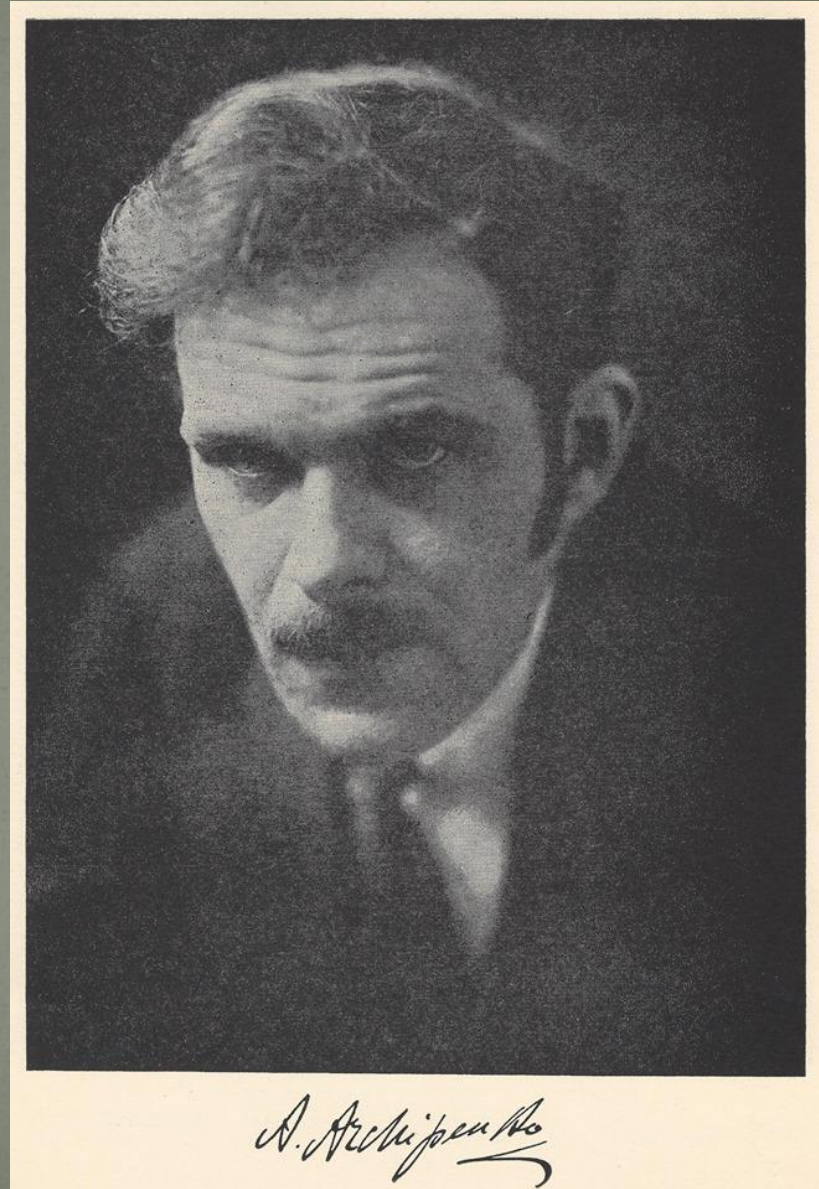
ОЛЕКСАНДЕР
АРХИПЕНКО



ОЛЕКСАНДЕР АРХИПЕНКО

1887 - 1964

- ❖ Народжений в Києві в родині професора Київського Університету.



- ❖ Вчився в Київському Ходожньому Училищі до 1905, коли його викинулилючили за політичну акцію – страйк студентів.
- ❖ В 1906 із Богомазовим ставить першу свою виставку в Києві.
- ❖ 1906-1908 вчився живопис (fine art), архітектуру і скульптуру в Москві.
- ❖ 1908 переїжджає на дальші студії до Парижа.

❖ 1910 відкриває власну школу мистецтва в Парижі.

❖ Ставить виставки в *Salon des Indépendants*, і *Salon d'Automne*

із знаними мистцями:

Александра Ексетер,

Казимир Малевич,

Вадим Меллер,

Пабло Пікассо,

А. Модільяні,

та іншими.



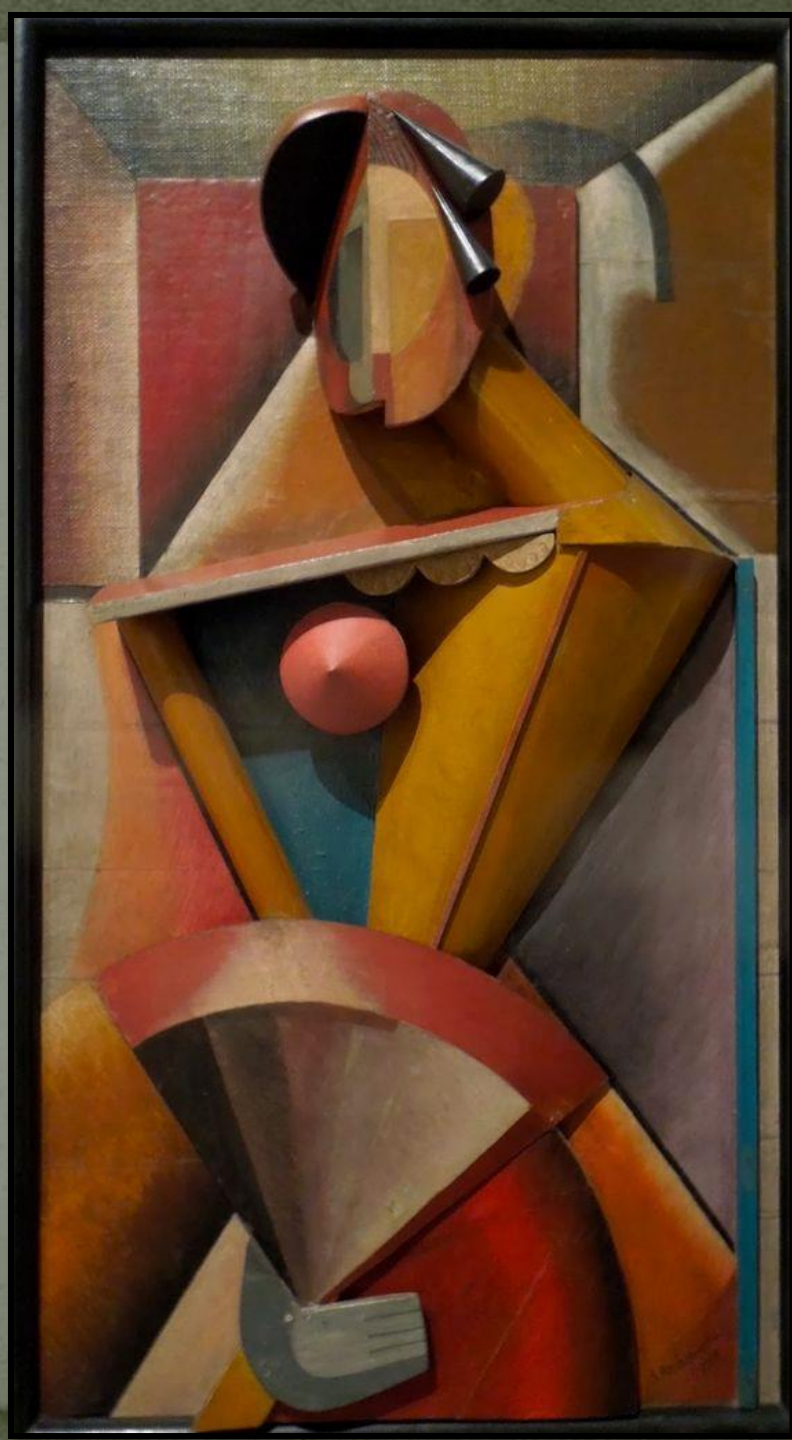
➤ «Червона Танцюристка»
1912

- «Жінка іде»
(Woman
Walking),
1912



- ❖ В 1913 р., перша виставка в Нью Йорку.
- ❖ Нью Йоркські критики зробили карекатури із його творів – публіка не зрозуміла і суворо скритикувала Архипенка твори.

➤ «Жінка», 1913.



➤ «Родинне
Життя» (Family
Life), 1912.



- ❖ 1914, переїжджає до Ніцци (Nice, France).
- ❖ 1921, переїжджає до Берліну, де засновує школу мистецтва.
- ❖ 1923, перепроваджується до Нью Йорку.
- ❖ Працює від того часу в Нью Йорку, Чикаго, та в Європі, включно із короткими поїздками в Українську ССР.
- ❖ Помер в Нью Йорку в 1964 р.

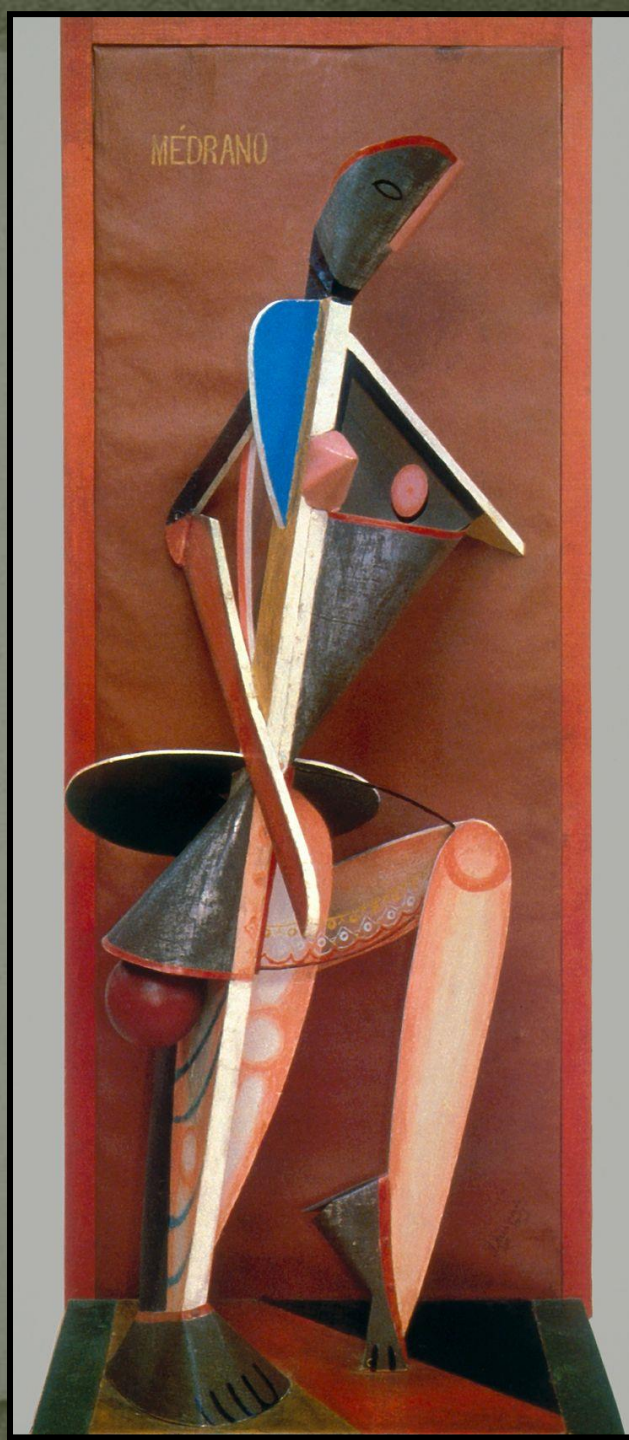
Творчість

Олександра Довженка

- ❖ Архипенко вважається одним із найважливіших скульпторів модерної доби.
- ❖ Піонер революційних ідей модернізму, Архипенко змінив характер скульптури, від зображення реального, до зображення цілості в одному виді – тобто ми маємо відчувати цілість ідеї а не спійняти ідею виключно візуально.

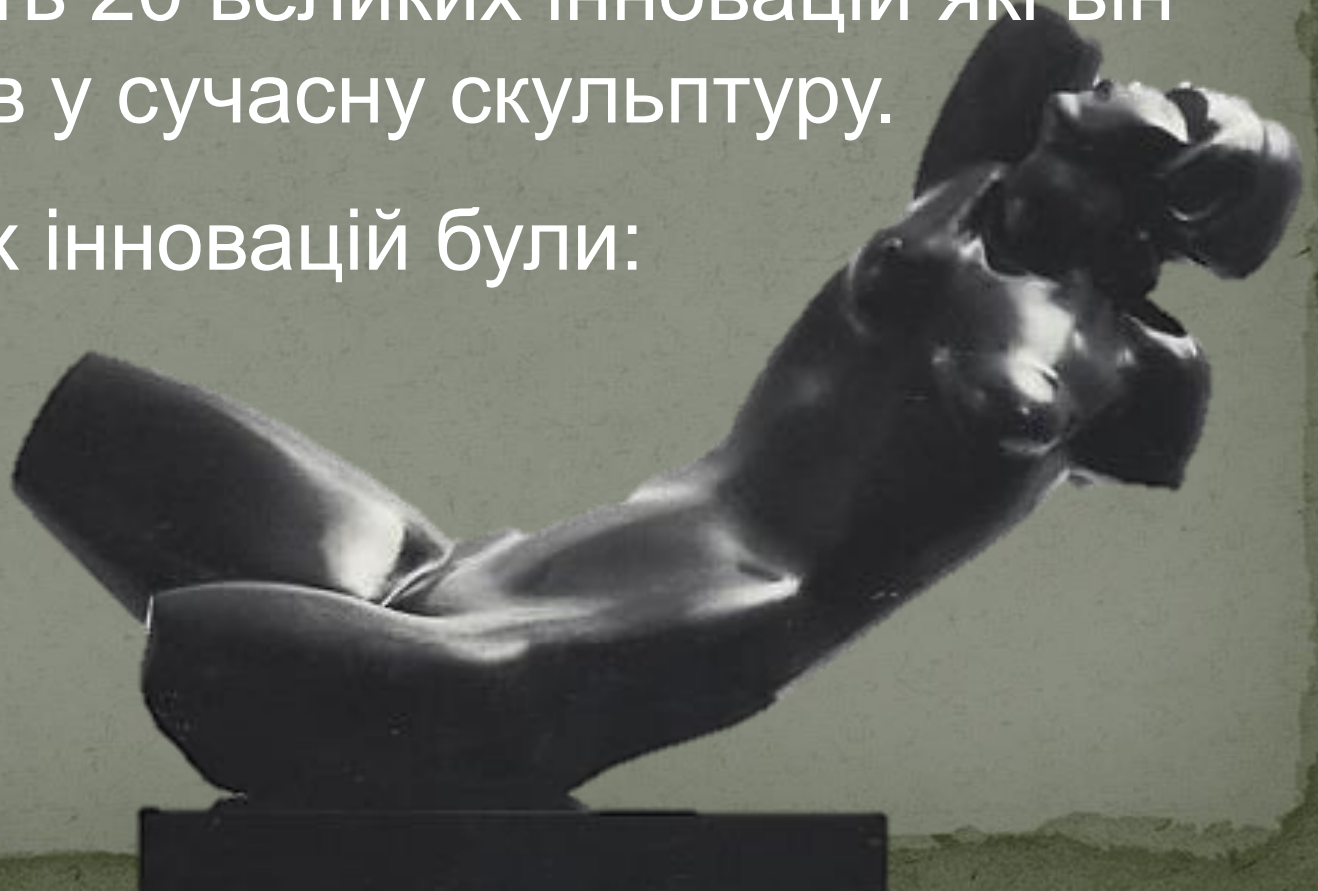


➤ «Торсо повертає»
(Turning
Torso), 1920.



➤ «Medrano II», 1912.

- ❖ Архипенко творив у стилі кубізму, конструктивізму, абстрактціонізму.
- ❖ Піонер революційних ідей модернізму, Архипенку історики мистецтва зачисляють 20 великих інновацій які він впровадив у сучасну скульптуру.
- ❖ Серед цих інновацій були:



а).

- ❖ Зведення форми (reduction of form) до абстрактної форми предмету.
- ❖ Замість відтворення найменших деталей, форма є упрощена (simplified).

➤ «Бокс» (Boxing) 1914.



- ❖ Ціль цієї абстракції є збільшити силу і виразність (clarity) відчуття (feeling) предмету, замість тільки сприйняти предмет візуально чи ментально.
- ❖ Архипенко хоче щоб ми відчували предмет душею і серцем.



➤ «Синя танцюристка» (Blue dancer) 1913.

б).

- ❖ Архипенко випробовував нові матеріали в його скульптурі.
- ❖ Особливо його цікавили прозорі (transparent) матеріали як скло, пластика.
- “Жінка що купається (the Bather) 1919.



❖ Архипенко перший котрий впроваджував (combined) різні матеряли в його скульптуру.

❖ В цій скульптурі ужито дерво, метал, скло, пляшку, металеву лійку

➤ “Жінка з віялом (Woman with fan) 1914.



- «Червоне»
(Red) 1957.
 - Дерево,
пластика,
бізюра
(turquoise)



В).

- ❖ Архипенко
вперше
експериментував
із механізованою
скульптурою
(така яка
рухалася).



➤ “Повернення (Return) Київ, 1997.

г).

❖ Архипенко
відновив
стародавню
практику
кольорової та
мальованої
різьби
(«скульпто-
живопис»).

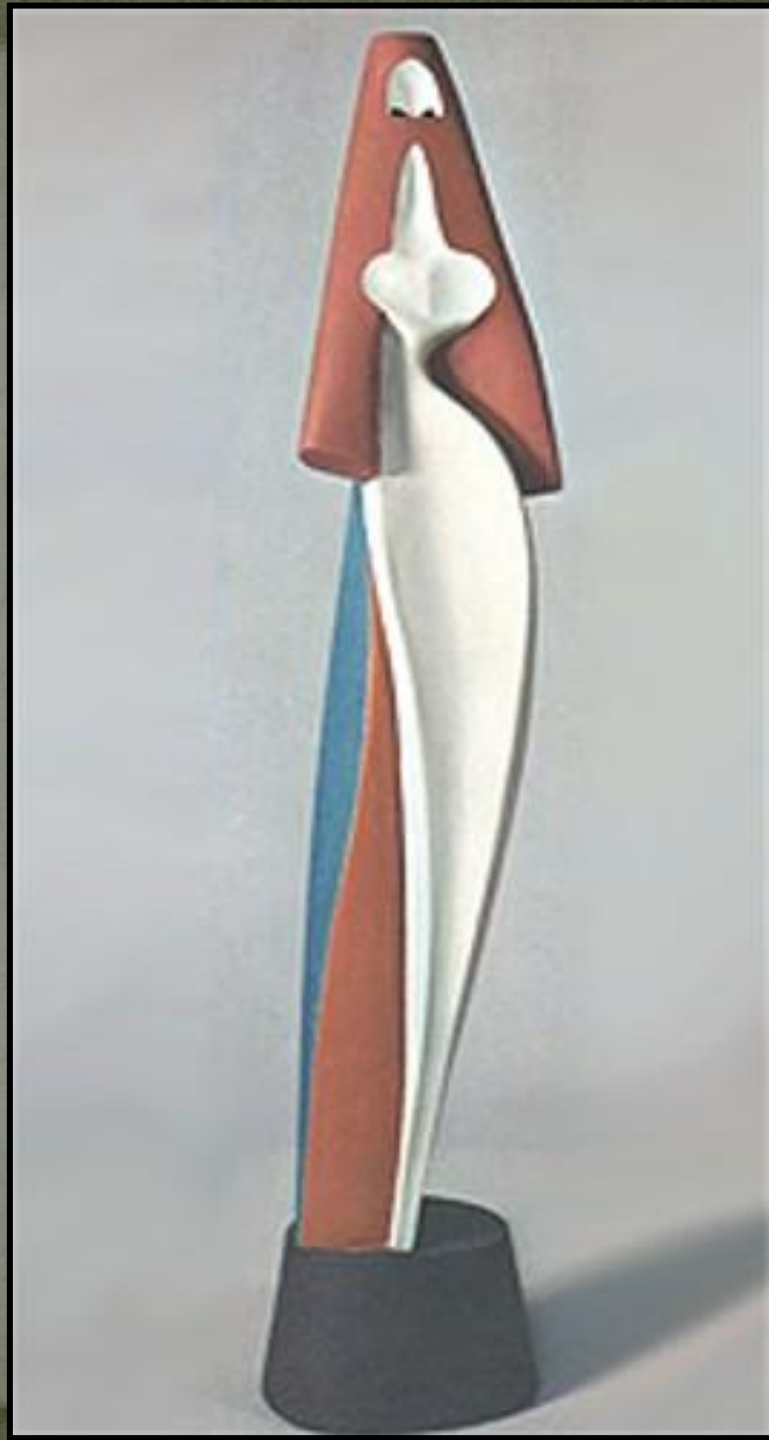
➤ Carrocel Pierrot 1913



Г).

❖ Творив скульптури із внутрішнім освітленням.

➤ «Арабка» 1936



д).

❖ Розширив
(propagated and
expanded)
ужиток
порожнечі в
різьбах (negative
space).

➤ «Жінка яка розчісує
волосся» (Woman
combing hair) 1915.



e).

- ❖ Разом із Пабло Пікассом, переніс ідеї кубізму в скульптуру.
- ❖ Один із перших котрий розглядає ідеї конструктивізму у трьох розмірах (three dimensions)
 - «Вояк котрий іде» (Walking soldier) 1917.



➤ «Нежива
природа»
(Nature morte)
1918.



Бюсти і статуї

- ❖ Архипенко теж різьбив бюсти і скульптури.
- ❖ Між темами скульптора, Тарас Шевченко, кн. Володимир Великий, Іван Франко, Менґельберг, Карла фон Вайнберга, та інших.



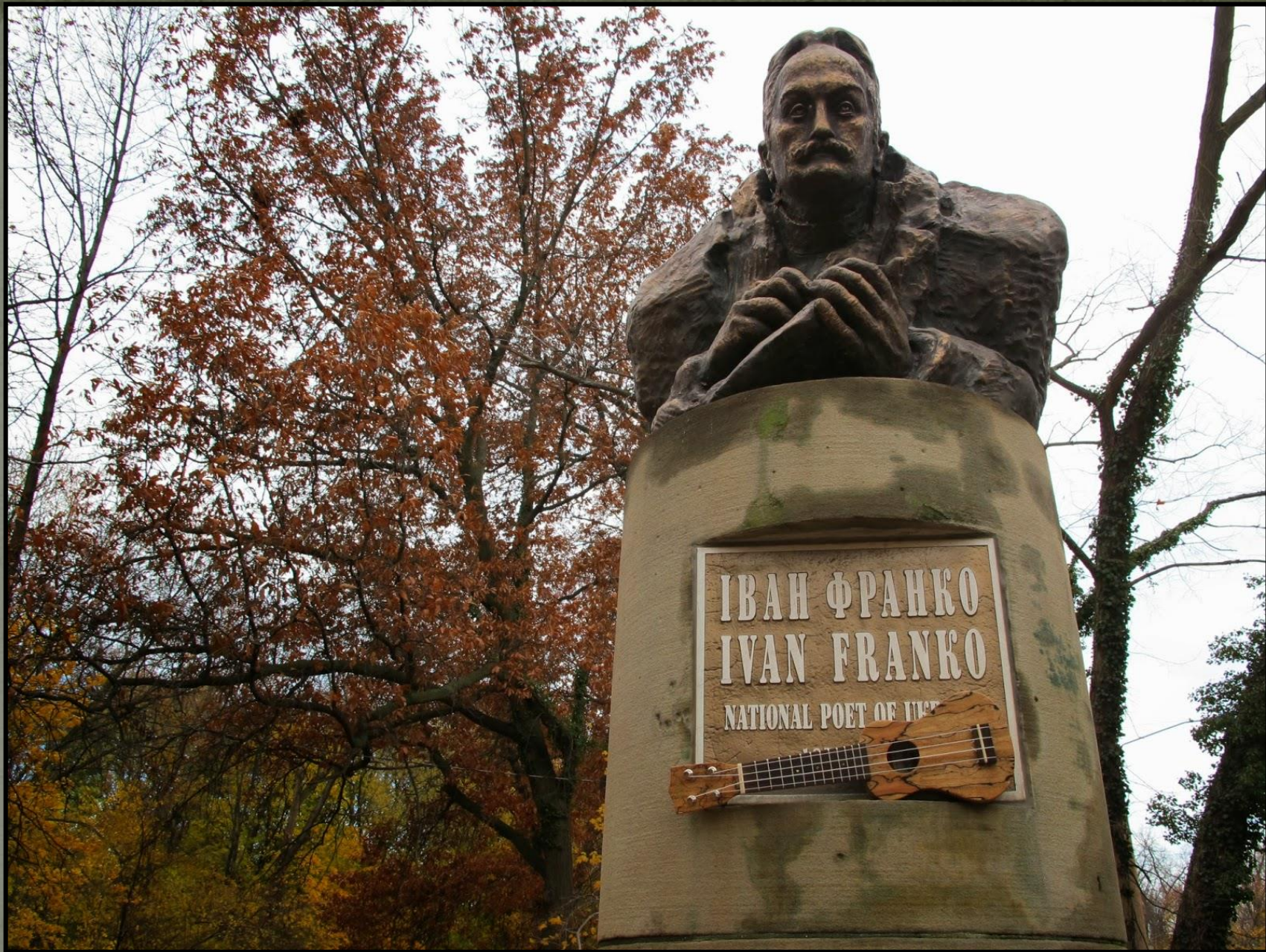
➤ «Білдрауер» (Bildhauer) 1950.

➤ «Менгельберг»
(conductor V.
Mengelberg) 1925.





➤ «Тарас Шевченко» Клівеланд 1940.



➤ «Іван Франко» Клівеланд 1940.

➤ «кн. Володимир
Великий» Клівеланд
1940.

