

# Культура 09

03-23-2024

Тиждень #25

*Лекція 12б:*

*Дерев'яна архітектура: типи українських дерев'яних церков  
(початок - закінчення)*

Завдання (з книжки *Українська Культура I*):

**Прочитати:**

*Лекція 13:*

*Новітній український національний стиль  
ст. 189-193.*

**Виконати:**

Виконайте «Вправу – ідентифікація» на ст. 183-186.

Щоб допомогти вам знайти правильні ідентифікації, перегляньте 9 кл. Культура лекція #12в на нашій веб-сторінці:

[PowerPoint Presentation \(ukrainianschooldetroit.org\)](http://ukrainianschooldetroit.org)

## ДЕРЕВ'ЯНА АРХІТЕКТУРА

1. На всю Європу найбільшу кількість і найкращі зразки дерев'яної архітектури має Україна. Майстерність дерев'яного будівництва передавалась у нас здавна. Колись в Україні було багато лісів твердого дерева (як дуба, клена, тиса), які давали чудовий будівельний матеріал. Натомість був брак доброго каменю. Немалу роллю відіграло й те, що в певних періодах чужої окупації українцям забороняли будувати кам'яні церкви.

2. Найпоширенішою технікою будування був **зруб** - поземне (горизонтальне) зложення брусів у квадрати. Бруси злучували на кутах у вирізаних "замках". Давні будівлі мали дахи у формі піраміди з заокругленими схилами.

3. Найбільше пам'яток дерев'яного будівництва в Україні становлять церкви. Форми будови дерев'яних церков в Україні коріняться у місцевих традиціях будівництва, що сягають передхристиянських часів. Теорії деяких дослідників про впливи дерев'яних норвезьких церков чи китайських пагод безпідставні. Українські церкви мають інакший плян і будувалися інакшою технікою. Взагалі, вони виявляють велику оригінальність.

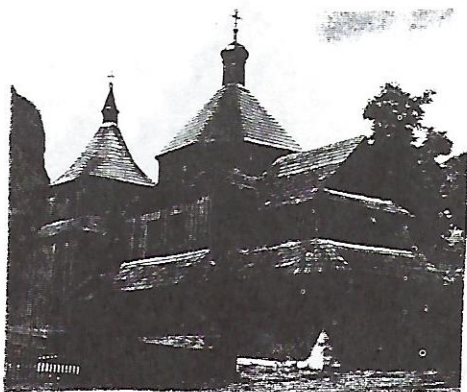
Українське дерев'яне церковне будівництво виявляє велике багатство форм, але дерев'яні церкви мають між собою багато спільних рис і побудовані на тих самих принципах:

- Їх переважно ставили на горбах, на найвищому місці села.
- Вони поділені на три частини: 1) **вівтар або святиня**, заслонена іконостасом, 2) **нава** - частина, де стоять вірні, і 3) **бабинець** (притвора) - вхід, над яким є балкон для хору. Частини уставлені вздовж одної осі із заходу на схід, при чому вхід є від заходу, а вівтар завжди звернений на схід.
- Кожна частина збудована у формі квадрату або восьмикутника з причини, що церкви будувалися зрубним методом. Вівтарна частина часто має зрізані два зовнішні кути, творячи шестикутну апсиду.

**Дзвіниці** будувалися у формі давніх оборонних веж. Їх ставили переважно окремо від церков - спереду або збоку неї. Найдавніші дзвіниці мали високе пірамідальне перекриття, пізніше будували їх у формі шолома або грушки.



*Церква св. Миколи з села Кривки*



*Церква в Кам'янці-Подільському*



*церква в Поворознику*

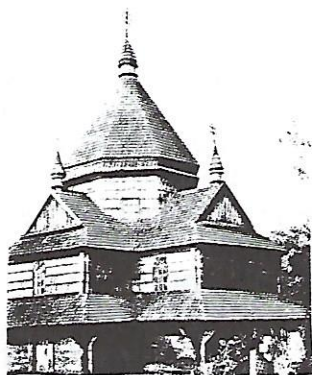


*Троїцький собор у Новомосковському*



*Церква св. Юра в Дрогобичі*

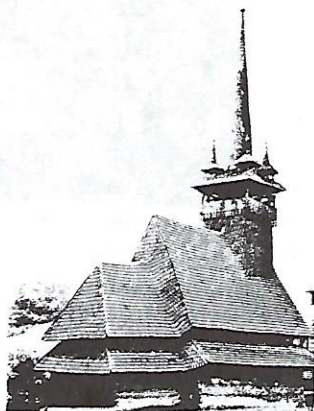




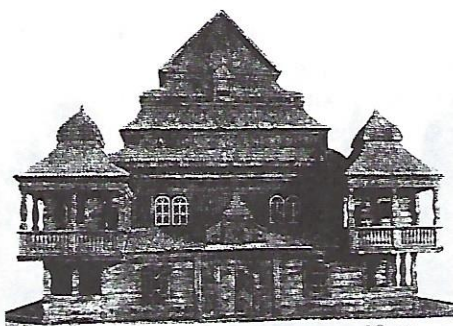
*церква в Ясіні*



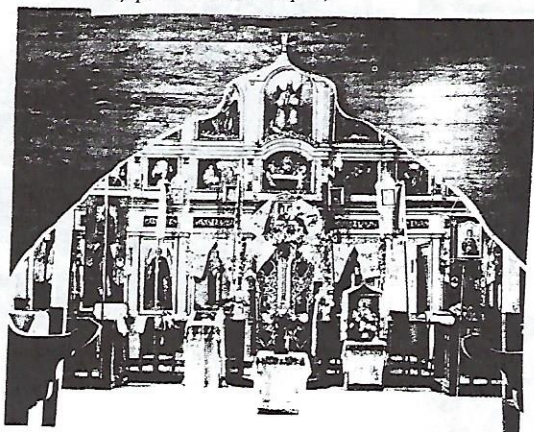
*церква в Суходолах*



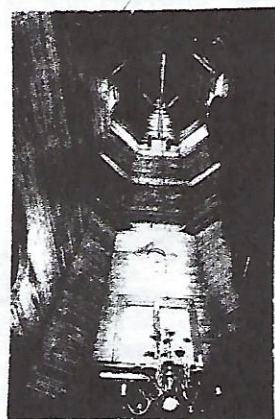
*церква в Олександрівці*



*Макет дерев'яної синагоги з 18 ст.*



*проріз у стіні між бабинцею і навою*



*інте'р'єр центрального  
верху церкви*

4. Найстарші дерев'яні церкви, що збереглися до сьогодні, походять з 16-го століття. Дуже багато церков було знищено в часи антирелігійних кампаній советсько-російської влади. Майже всі дерев'яні церкви (більше як 2000) на центральних і східних землях України було зруйновано в 1930-их роках. Кількасот дерев'яних церков було знищено на території українських земель, що опинилися в границях Польщі в роках безпосередньо перед і після Другої світової війни: більшість церков на Холмщині та Підляшші й половина церков на Лемківщині. Інші були перетворені на римо-католицькі костьоли.

5. З дерев'яного будівництва по містах і містечках залишилося дуже мало. Гарний вигляд мали доми шляхти та багатих міщан. Вони поєднували риси мурованої архітектури в стилі ренесансу чи барокко із рисами народного сільського будівництва. Будувалися одно та дво-поверхові будинки з ганками, галерійками, дахами з заломами, різьбленими сохами.

6. Дерев'яні римо-католицькі костьоли (польські, угорські та словацькі) і жидівські синагоги (божниці) в Україні виявляють сильні впливи української дерев'яної архітектури як у формі, так і в техніці будівництва. Дуже часто, а особливо на початках, будівничими синагог були українські майстри.

## Пояснення слів

галерійка - small gallery

залім - cleft, bend

зв'язувати на кутах у "замки" - lock together at the corners

оса/вісь - axis

поземне зложення брусів - laying logs horizontally (the log cabin technique)

причілок - gable, side of a roof

синагога (божниця) - synagogue

соха - post

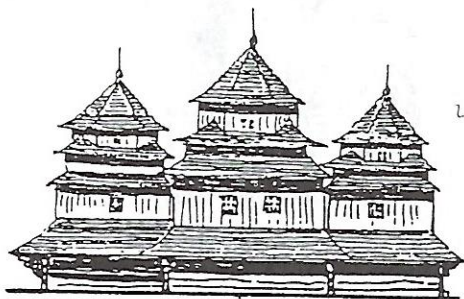
## Вправа - ідентифікація типів дерев'яних церков

Прочитайте уважно описи регіональних типів дерев'яних українських церков. Відтак під кожною церквою на наступній сторінці визначіть правильний регіональний тип церкви. Подайте принаймні одну рису, що вказує на її приналежність до позначеного типу.



1. БОЙКІВСЬКИЙ ТИП - складається з трьох квадратів/зрубів, зложених одним рядом. Над кожним квадратом стоїть вежа, з тим що центральна - найбільша і найвища, а дві бічні майже однакові висотою. Верхи над вежами мають численні яруси та заломки.
2. ГУЦУЛЬСЬКИЙ ТИП - хрещата (у формі хреста), п'ятизрубна церква. Над центральним зрубом стоїть восьмигранна пірамідальна вежа, а над чотирма іншими зрубами двосхилий дах із причілкою (боковою стінкою).
3. ЛЕМКІВСЬКИЙ ТИП - тридільна, трибанна церква, пляном подібна до бойківського типу, тільки що вежа над бабинцем є найвищою, центральна - нижча від неї, натомість більша, ширша і пірамідальна, а над вівтарем стоїть найнижча вежа.
4. ЗАКАРПАТСЬКИЙ ТИП - тридільна церква, але тільки з одною вежею, що височіє над бабинцем. Вежа збудована у формі готичної вежі з гострим шпилем і з малими вежами на рогах її даху. Стрімкі двосхилі дахи покривають інші зруби.
5. ПОДІЛЬСЬКИЙ ТИП (поширений на всьому Поділлі, в Галичині та на Волині) - переважно тридільна будова з одною або трьома банями, по одній над кожним зрубом. Бані великі та високі, переважно восьмигранні, з напів-круглою формою. Вони стоять на невисоких, теж восьмигранних підбанниках. Середній зруб більший і його баня вища від інших.
6. БУКОВИНСЬКИЙ ТИП - має вигляд хати з одним чотиросхилим дахом й без окремих бань (з причини, що протягом століть Буковина перебувала під турецько-мусульманською владою, що не дозволяла будувати церкви).
7. ХОЛМСЬКО-ПІДЛЯСЬКИЙ ТИП - тридільна будова з двосхилим дахом, на середині якого знаходиться невеличка вежа з маківкою. Часами всі три зруби прикриті одним спільним дахом, але переважно кожен зруб покритий окремим дахом. Середній зруб більший, а його дах стоїть вище від дахів над бічними зрубами.
8. ПРИДНІПРОВСЬКИЙ і ЛІВОБЕРЕЖНИЙ ТИП (Київщина, Полтавщина, Чернігівщина, Слобожанщина) - тридільні, трибанні церкви, рідше п'ятидільні й п'ятибанні. Вони значно вищі як церкви Західньої України. Мають високі бані з численними заломками

(подібно як бойківські, тільки що стіни між дашками тут вищі і мають вікна). Домінує центральна вежа. Назовні стіни церкви обкладані тонкими вертикальними дошками, які посилюють враження висоти. Вершина дерев'яного будівництва на Придніпров'ю - це Запорізький Собор у Новоселиці (тепер Новомосковське) на Дніпропетровщині. Вона має дев'ять кількоповерхових бань. Церкву збудували козаки в останніх роках існування Січі.



*церква в Лисовичах*



*церква в Мамайівцях*



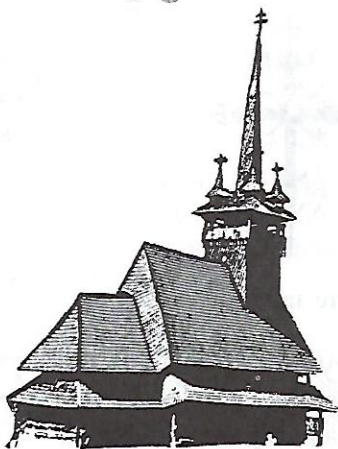
*церква у Варварівці*



*церква у Вокиві  
Воздвиження Господнього*



*церква у Ворохті*



*церква в Олександрівці*



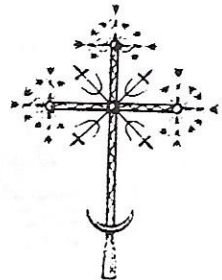
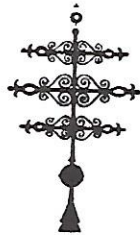
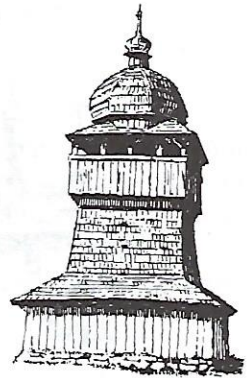
*церква в Проске*



*церква у Великій Березанці*



*дзвіниці*



*залізні хрести над церквами*

### **Творче завдання**

Нарисуйте велику карту (мапу) України. На окремих паперах відрисуйте малюнки церков, подані в попередній вправі, та наліпіть на правильному місці на карті.



## Вправа – аналіза

Прочитайте цей уривок із роману Олесь Гончара "Собор", що появився в Україні у 1968 р. і згодом був заборонений совєтською владою. Дія роману проходить в індустріальному містечку Дніпропетровщини та розвивається довкола дерев'яного собору - пам'ятки козацьких часів. Прихильники собору під проводом студента Миколи Баглая стараються зберегти собор перед знищенням, яким загрожують комуністичні адміністратори.

Прочитавши цей уривок, дайте відповіді на питання внизу.

...З одного краю селища сага блищить, з другого - облуплений собор на майдані біліє. Старовинний, козацький. А за Дніпром, палахкотить ятриво домен... Там народжується метал... Собор стоїть над селом у задумі...

[Як] повертається з інституту Микола Баглай, то він, ясна річ, зупиниться на майдані... І ніколи не набридає студентові на собор дивитися. Один із тих велетів тисячолітніх, що розкидані по всій планеті.

\* \* \* \*

На одному важливому засіданні, де обмірковувалось майбутнє села і розглядались проекти його забудови, згідно з генеральним пляном, все якось не могли втулити місце цьому соборові. Оскільки засідання було вузьке і тут можна було бути відвертим, господар кабінету запитав:

- А чого йому, власне, стояти?

Не було в цій репліці категоричности. Її можна було вважати просто роздумом. Але ж могло бути й інакше. Могло тлумачитись це, скажімо, й так: якого сторіччя цей собор? Вісімнадцятого? А хіба мало в республіці архітектурних пам'яток з вісімнадцятого сторіччя? І чи така це буде велика втрата для трудящих, якщо одним об'єктом минувшини буде менше? Здається, він потребує ремонту? Та доки ми тягтимемо на такі речі з бюджету? Чи не доцільніше буде передбачити на його місці будівництво чогось такого, що справді необхідне для населення?...

\* \* \* \*

[Собор] виник, як з легенди. Після зруйнування Січі, повержені запорожці заснували монастир у цих місцях, що належали раніше одній із запорозьких паланок. Постриглись у ченці, брали до рук

замість шабелъ книги святого писання. Перевдягались в буденну сіру одежу гречкосіїв. І вирішено було тоді на їхній сумовитій раді: збудуємо собор. Воздвигнемо, щоб піднісся в небо над степами, де наші коні випасались, і буде незломний наш дух жити у святій цій споруді, наша воля сяятиме в небі блиском недосяжних бань. Шаблю вибито з рук, але з серця не вибито дух волі й жадання краси! Наша непокора в цім витворі стане серед степів на віки...

\* \* \* \*

Микола Баглай не сподівався, що доля собору так зачепить населення села, собору, який перед цим був ніби в забутті і, здавалось, нікого вже не цікавив. Дотепер, мабуть, ні в кого й питання не виникало, стояти йому чи ні, можна жити без нього чи не можна... Виходить, ти помилився? Гадав, що тільки тобі доступна краса цього архітектурного шедевра, а інші до таких речей глухі?... Потреба собору, потреба краси, так само як і огида до руйнування, видно, завжди жевріла в цих людях, тільки жевріла досі непомітно, жила в душі десь глибоко... Коли ж нависає загроза, починаєш розуміти, що є речі, без яких душа озлидніла б. Сьогодні люди помітили свій собор.

---

буденний - ordinary  
велет - great monument  
воздвигнути - to raise  
гречкосій - farmer  
доменна піч - blast furnace  
жевріти - to burn  
недосяжний - unreachable  
непокора - defiance  
обмірковувати - to consider  
повержений - conquered  
репліка - remark  
сага - sandbar  
трудящі - the working people  
шедевр - masterpiece  
ятриво - flames

Запитання

1. Згідно з легендою, хто і чому збудував цей собор?
2. Чому комуністичні адміністратори містечка хотіли знищити собор?
3. Чому люди на чолі з Миколою Баглаєм кинулися рятувати собор?
4. Чи вважаєте, що потрібно зберігати старі церкви? Чому?

## НОВІТНІЙ УКРАЇНСЬКИЙ НАЦІОНАЛЬНИЙ СТИЛЬ

1. Великий зріст національного руху і розквіт української культури прикінці 1800-их та початку 1900-их років позначився і в архітектурі. Немалу ролью відіграло розбуджене зацікавлення народним мистецтвом і національними традиціями.

Українські архітекти поставили собі ціль створити український національний стиль архітектури. Основою для цього мали послужити різноманітні традиції українського будівництва у минулому. Найбільше використовувано елементи сільського дерев'яного будівництва та елементи козацького барокко. Ці два джерела вважалися найкращими і найбільш характерними виявами духа українського народу.

2. Найбільшу ролью в творенні т. зв. українського національного стилю відіграв **Василь Кричевський**, який походив із Харківщини. Він був один із перших, що взялися до цього діла. А залишився він промотором національного напрямку впродовж свого життя мимо того, що його часто цькували влада і ворожі критики, які бажали загибель автентичної української культури. Недаром **Кричевського вважають батьком українського національного стилю**.

Найкращий і найвизначніший його архітектурний твір - це **будинок Земства у Полтаві**. Сьогодні це краєзнавчий музей. Коли будинок був поставлений на початку 20 ст., то викликав велике зацікавлення, бо вважався початком модерного відродження української архітектури.

Кричевський використав елементи українського народного будівництва в оформленні зовнішнього вигляду будинку: дахи з заломами, вежі за стилем дерев'яних дзвіниць із пірамідними дашками, шестикутні двері й віконця та орнаментация фасади (керамічними плитами) і нутра будинку взорами з народного мистецтва.

Кричевський також є архітектором Меморіального Музею на могилі Шевченка в Каневі.



3. Інші визначні представники національного стилю в архітектурі були:

-- ПАВЛО АЛЬОШИН. Його найбільш відомий твір це колишній Педагогічний Музей у Києві (сьогодні Будинок Учителя), що служив приміщенням Центральної Ради в 1917-18 рр.

-- ДМИТРО ДЯЧЕНКО. Він спроектував будинок Сільськогосподарської Академії у Києві, використовуючи для цього елементи козацького барокко. За цей будинок советська влада закинула Дяченкові націоналізм.




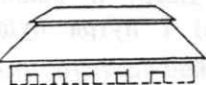
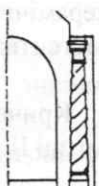
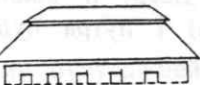
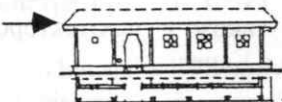
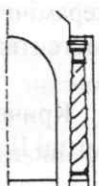
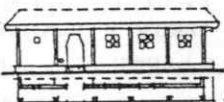
-- ОПАНАС СЛАСТЬОН (визначний маляр) створив ряд проєктів шкіл в українському стилі.

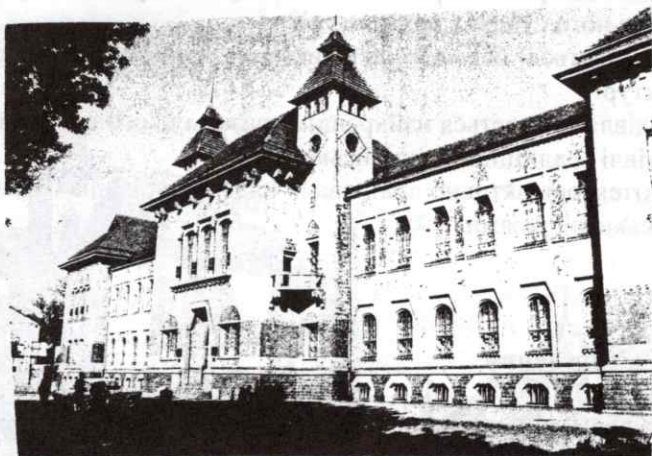
-- СЕРГІЙ ТИМОШЕНКО створив понад 400 церков, залізничних станцій, приватних домів тощо в Україні та в Канаді.

-- ІВАН ЛЕВИНСЬКИЙ спроектував ряд будов великого розміру в Львові: залізничну станцію, Народний Дім, найбільший готель Львова, школи і т. д.

**Пояснення слів**

будинок Земства – capitol building of the province

Основні елементи українського стилю за А. Сластіоном			
1	шестикутні двері й віконця →		
2	арки		
3	вежі з пірамідними дашками		
4	дворусні дахи із заломами →		
5	відкриті галерійки з піддашшям		
6	колони з плетінкою		



*Будинок полтавського земства (тепер Красзнавчий музей)*



*Корпус сільсько-господарської академії в Києві*



*Готель „Гуцульщина” в Яремчі*

## Закріплення

1. Що розбудило бажання українських архітекторів створити український національний стиль? <sup>2</sup>
2. До яких джерел зверталися вони у створенні українського національного стилю в архітектурі? <sup>2</sup>
3. Хто вважається батьком українського національного стилю в архітектурі? <sup>1</sup>
4. Яка будівля вважається найкращим зразком цього напрямку? Що у тій будівлі традиційне "українське"? <sup>3</sup>
5. Які архітектори активно працювали на полі творення будівель з українськими рисами? <sup>2</sup>

## Домашнє дослідження

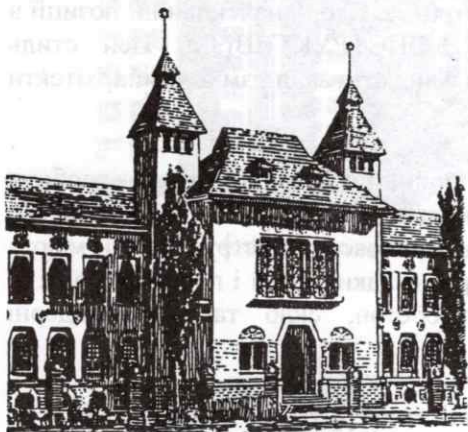
Знайдіть інформації про одного з наступних визначних представників новітнього українського національного стилю: Василь Нагірний, Іван Левинський, Василь Кричевський, Опанас Сластьон, Сергій Тимошенко, Кость Мощенко, Євген Сердюк, Віктор Троценко, Константин Жуков, Павло Альошин, Дмитро Дяченко, Олександр Лушпинський, Роман Грицай, Євген Нагірний, Володимир Січинський, Лев Левинський.

- А. Ім'я архітектора:
- Б. Дати народження і смерті:
- В. Де жив і працював (в яких містах, частині України, країнах світу):
- Г. Славні будівлі, спроектовані цим архітектором:
- Ґ. Стиль і характер будов, спроектованих цим архітектором:
- Д. Цікаві інформації про життя і долю цього архітектора:
- Є. Книжки, з яких ці інформації взяті:



## Вправа - аналіза

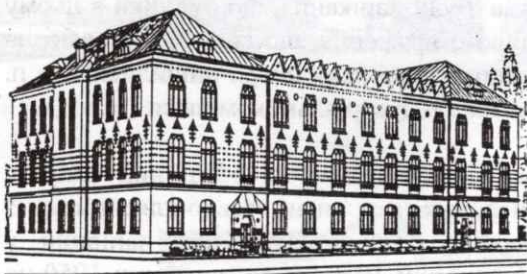
Простудіюйте подані на цій сторінці рисунки будівель у національному стилі. Вкажіть, що у цих будівлях є типово "українське".



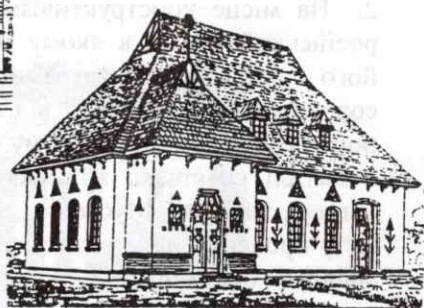
*Будинок подільського земства*



*Прект музею в Кам'янці Подільському*



*Школа в Кисві*



*Будинок кооперативи в с. Косівка*