

Дата: 04.06.2024

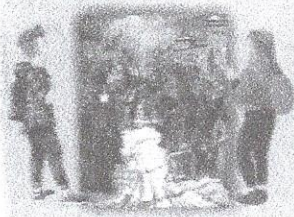
Клас: 8 клас

Предмет: Історія України

Завдання:

• Вивчити тему: "Включення руських удільних князівств до складу сусідніх держав." ст. 135-140

• Відповісти на запитання на ст. 140 № 1, 2, 3



§ 22

Інкорпорація руських удільних князівств до складу Великого князівства Литовського, Руського і Жемайтійського

Згадайте, коли Королівство Руське перестало існувати як держава.

Як ви розумієте значення понять «баскаки», «Королівство Руське»?

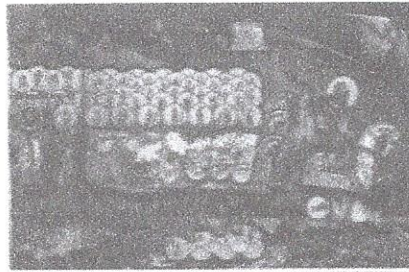
Чи пам'ятаєте ви, що королями Галицько-Волинської держави були Данило Романович та Юрій І Львович?

1. Включення руських удільних князівств до складу сусідніх держав.

Із середини XIV до середини XVI століть землі Русі-України перебували у складі кількох держав: Великого князівства Литовського, Руського і Жемайтійського, Польського та Угорського королівств, Московського та Молдовського князівств. Більшість удільних територій увійшло до складу Великого князівства Литовського, Руського і Жемайтійського. У цьому параграфі ви дізнаєтесь, як це сталося.

Литовське князівство було створене в XIII столітті. Його першим правителем став Міндовг, котрому вдалось об'єднати балтійські племена литовців, жемайтійців (у літописах їх називають жмудь) та деякі інші. Він прийняв християнство і королівський титул. За правління його сина Гедиміна була заснована столиця держави Вільнюс. Надалі Литовське князівство розширило свою територію, зокрема і за рахунок руських удільних князівств. Початок їхньої інкорпорації (включення) до Литви був покладений у 1340 році, коли син Гедиміна Любарт закріпив на Волині. В 1362 році князь Ольгерд Гедимінович у битві на Синіх Водах (нині річка Синюха, ліва притока Південного Бугу) переміг Золоту Орду і приєднав Чернігівщину, Київщину, Переяславщину, Поділля. Отже, значну частину території держави, яку наприкінці XIV століття стали називати Великим князівством Литовським, Руським і Жемайтійським, становили русько-українські землі.

Інкорпорація відбулася переважно мирним шляхом. Підпорядкувавши русько-українські терени, Ольгерд посадив правити в них своїх синів та племінників. У Київському князівстві і частині Переяславщини утвердився



Фрагмент картини Гедроса Казиміренаса «Перемога Ольгерда на Синіх Водах»

син Ольгерда Володимир; на Чернігово-Сіверщині — другий син — Корибут-Дмитро; на Поділлі — племінники Ольгерда — брати Коріятовичі. Князі сплачували щорічну данину та надавали збройну допомогу. Руська мова була державною. Збереглося законодавство Русі-України — «Руська правда».



Великий князь литовський Ольгерд Грознаго XV століття

Поширеними стали шлюби між українцями та литовцями. Литовські правителі керувалися принципом: «Ми старовини не рушимо, а новину не вводимо».

- 1 До складу яких держав увійшли русько-українські землі із середини XIV століття?
- 2 За яких обставин русько-українські терени потрапили до складу Великого князівства Литовського, Руського і Жемайтійського?
- 3 Чому литовцям вдалося провести інкорпорацію мирним шляхом?



Відгукись минулого.

Із «Хроніки літвиносців стародавніх» Феодосія Софоновича про початок приєднання литовцями русько-українських земель

«Народ же цей (литовці) даниною збірив, медів, лика та іншого князям руським служив. Коли ж він відчув, що його господарі [князі руські] розтрошені татарами, він змужнів, почав залишкам руським чинити насильство і остаточне спустошення; землі заселив своїми людьми і на знесилених русів владу свою поширив. І поволі з часом землю руську перейняв від татар у своє володіння, і баскаків прогнав...».

1. Як змінилися взаємовідносини між литовцями й русьми? Що на це вплинуло?

