

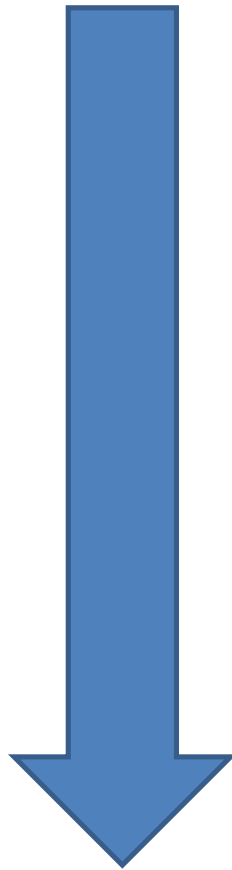
Домашнє завдання
7 клас

Предмет «Народознавство»
12-14-2024

На уроці ми працювали над темою «Українська хата»

На домашнє завдання прошу ще раз прочитати лекцію в додатку, подивитися презентацію в додатку та **написати 5-6 речень** про типові риси, будову та оздоблення української хати.

З повагою, вчителька народознавства Оксана Заваденко



Тема: Традиційна будова та оздоблення житла в Україні.

Традиційно з давніх давен українці жили в **хатах**. Будова хати, її зовнішній та внутрішній вигляд мало змінилися впродовж століть. Єдине, що змінилося, це те, що давніше переважали *одnodільні* хати – які мали лише одну велику кімнату. Пізніше, конструкція вдосконалилася, і хати почали складатися із *трьох головних частин* (**сіни, світлиця та комора**) – ми це називаємо *тридільна* хата. Вхід хати вів у першу частину хати – *сіни*.

З одного боку сіней була **світлиця (хата)** - велика кімната для мешканців хати. В світлиці проходило усе життя родини – готували та споживали їжу, пряли та вишивали, спали. Влітку люди мало часу проводили в оселях – увесь день працювали на полі, чи в городі. Часто навіть їли в саду коло хати.

З другого боку сіней була **комора** або *кліть*, де господарі тримали харчі та речі для щоденної праці, які не показувалися в світлиці.

Українські хати будували переважно з дерева та глини. При будівництві глиняної хати використовували дерев'яний каркас з колод, а решта стін переплітали жердками – тонкими прутами, які мастили з обох боків глиною, перемішаною із соломною. Опісля білили обидва боки (ззовні, і зсередини) крейдою (вапняковим розчином). Така хата мала покрівлю (дах) із соломи або очерету.

В степу, також знаходяться хати, будовані із блоків глини, зліплених разом глиною, змішаною з соломною. Ці хати білили і ззовні, і зсередини.

В лісистій місцевості (в Карпатах та на Поліссі) хати будували з товстих колод, припасованих щільно одна до одної. Такі хати покривали *гонтами* – дерев'яними дощечками. Їх переважно не білили.

Здебільшого, українські хати мали **чотирисхилий дах**, що відрізняло їх від осель сусідніх народів. Деколи дах був **двосхилим**.

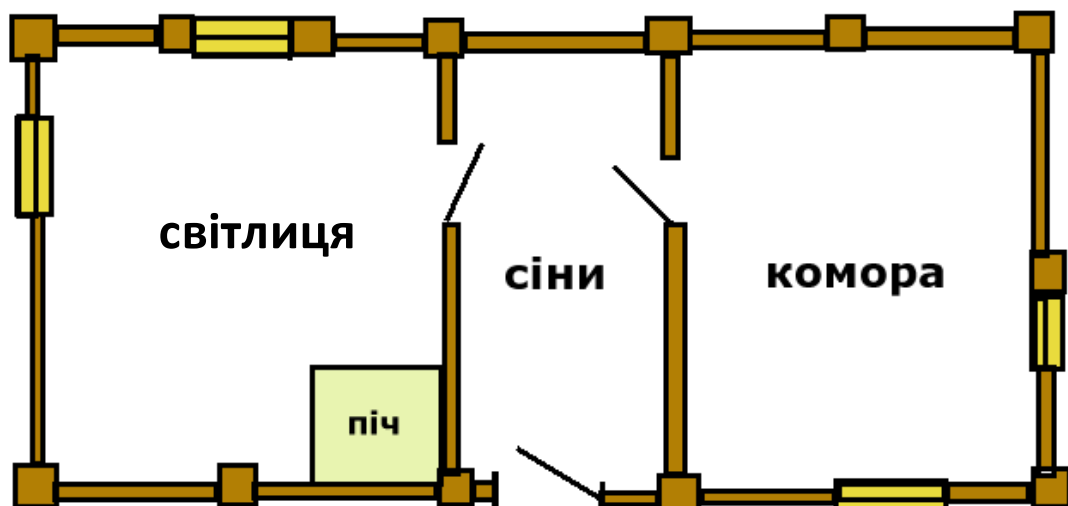
Глиняні хати внизу, біля основи, мали потовщення стіни – **призьбу**, яку малювали іншим кольором глини. Така хата була дуже красивою – біла з кольоровою основою. Часто українські хати ззовні та зсередини оздоблювали візерунками та малюнками.

Підлога в традиційній давній українській хаті була глиняною (називалася «долівка»), часом застелялася соломною. В Карпатах підлогу застеляли дерев'яними дошками.

Основними елементами світлиці були:

- Велика **піч**. Вона була обов'язковим і дуже важливим елементом. На ній не лише готували їсти, але й опалювали хату, сушили все, що потрібно, а також за піччю спали діти чи старші люди. Найчастіше господиня прикрашала піч малюнками.
- **Піл** (дошки на стовпчиках), на яких спали. Піл виконував функцію ліжка.
- **Лавки (лави)** – довгі дошки вздовж стін хати та біля столу, на яких сиділи.
- **Мисник** - полички на посуд, миски.
- **Покуть** – куток хати, протилежний від печі. Там висіли *ікони (образи)* – переважно на поличці яка зветься **божницею (божником)**. Покуть щедро прикрашали вишитими рушниками. Тому часом цю частину хати називали ще червоним кутком. Це була найпочесніша частина хати, тому за столом на покуті було місце господаря, важливих гостей, наречених, тощо. На покуті ставили дідух у різдвяний час.
- **Стіл, скриня, ослін.**

На стелі посередині хати проходив **сволок** – це товста балка, яка тримала конструкцію даху. На сволоку часто вирізали рік будівництва хати та її власника; родинні свята (уродини, смерті, весілля). Також малювали картини на сволоку, прикрашали різбленням хрестів, сонця, місяця, інших містичних символів, які охороняли хату від злих духів. До сволока кріпилася дитяча колиска для немовлят.

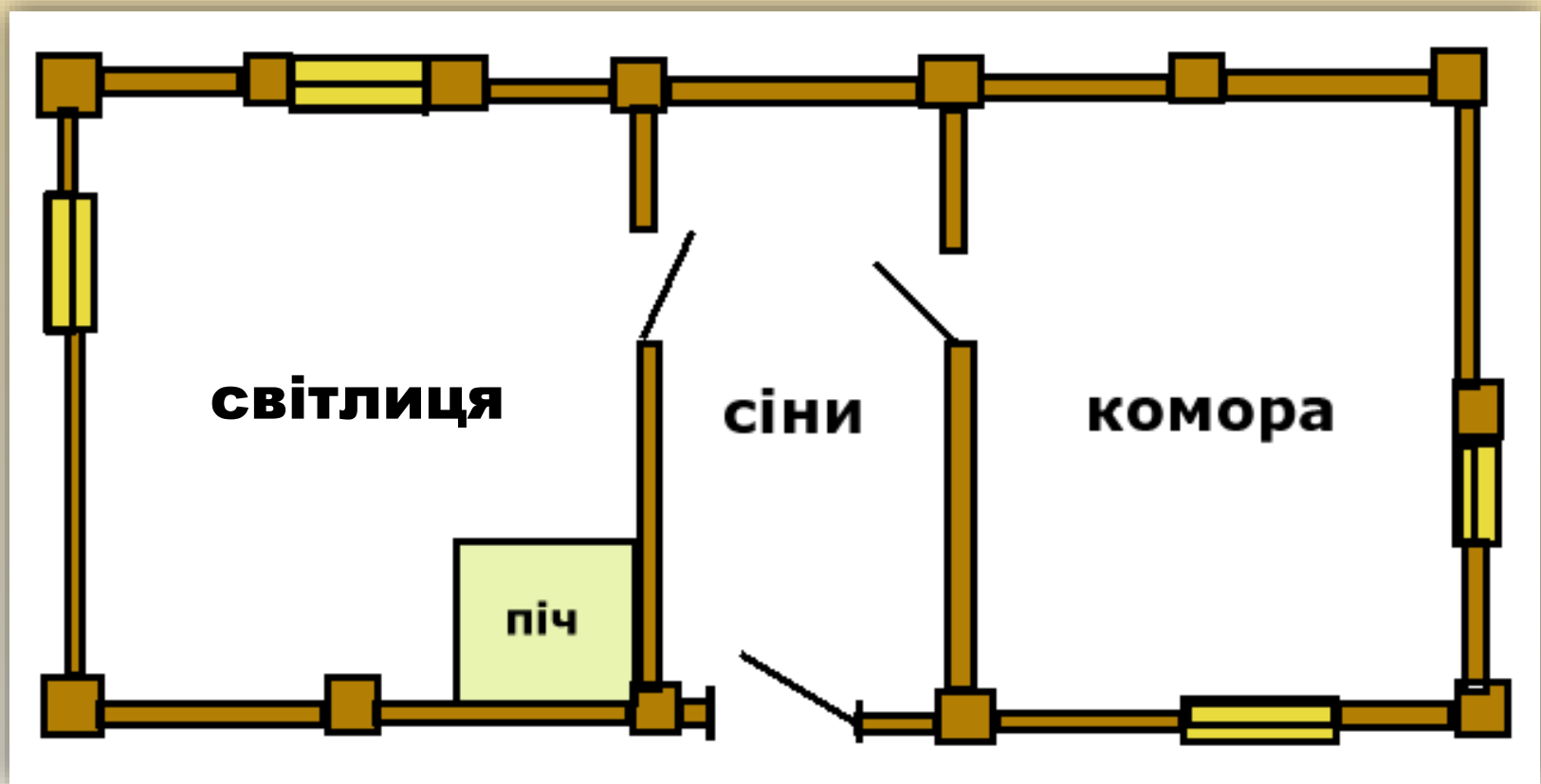


Конструкція і внутрішній вигляд української хати



Характеристики української хати

- ❖ Усі українські хати складаються із трьох головних частин – ми це називаємо три дільна хата



- ❖ Здебільшості (for the most part), хати мають чотирохсхилий дах (a four sloped roof)



- ❖ Переважно мазані глиною (clay) і побілені (whitewashed) з надвору...



❖ ... і всередині.



- ❖ В Карпатах, на Лемківщині, Гуцульщині та на Бойківщині переважно хати збудовані із дерева, і не є побілені.



➤ Лемківщина, 1885.



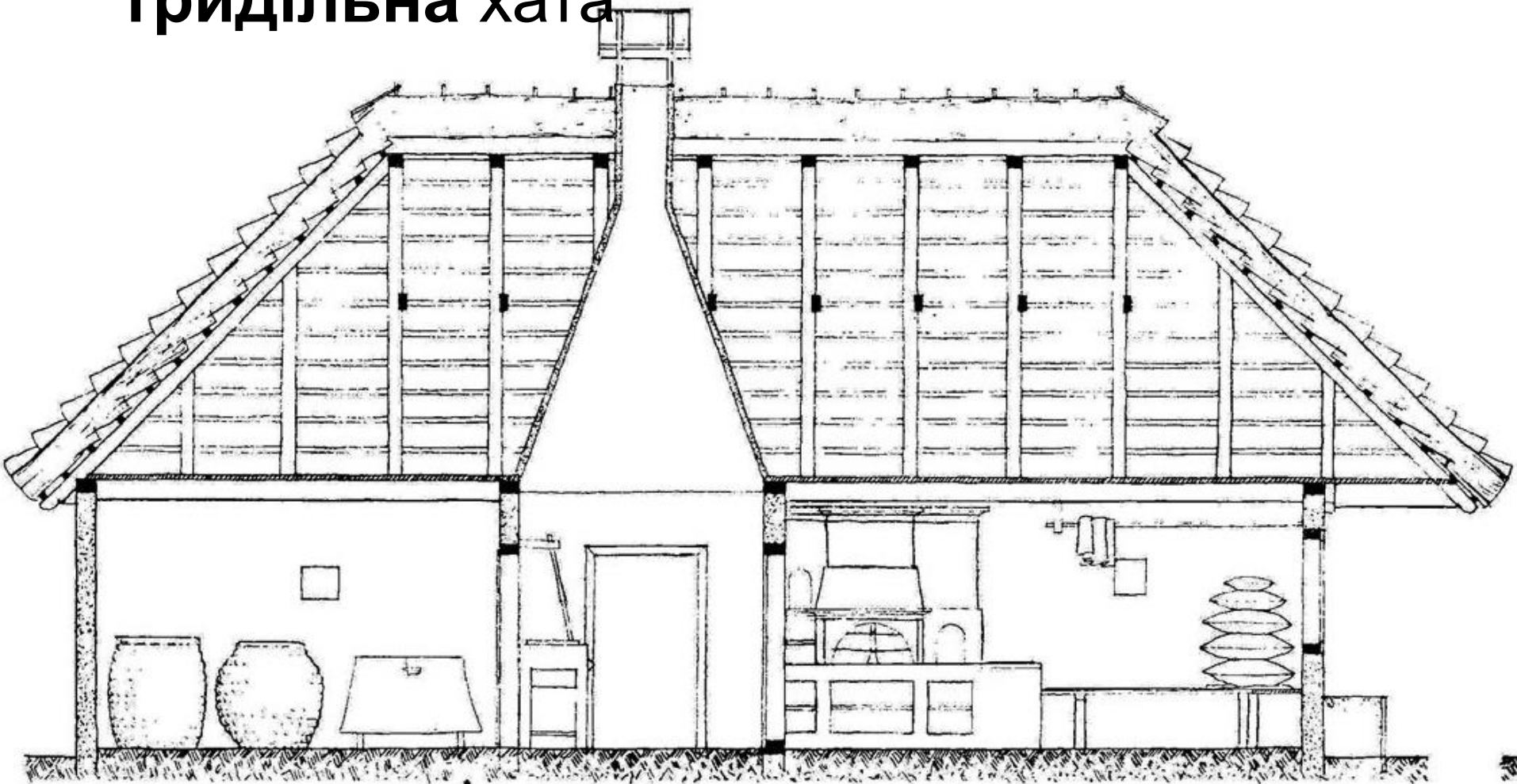
➤ Гуцульщина



➤ Бойківщина, 1841.

План хати

- ❖ Усі українські хати складаються із трьох головних частин – ми це називаємо **тридільна хата**



Сіни

- ❖ Вхід хати (entrance) веде у першу частину хати називаємо сіни.



Комора

- ❖ З одного боку сіней є комора або кліть (a large storage area), де господарі тримають харчі та речі до щоденної праці які не показується в світлиці.

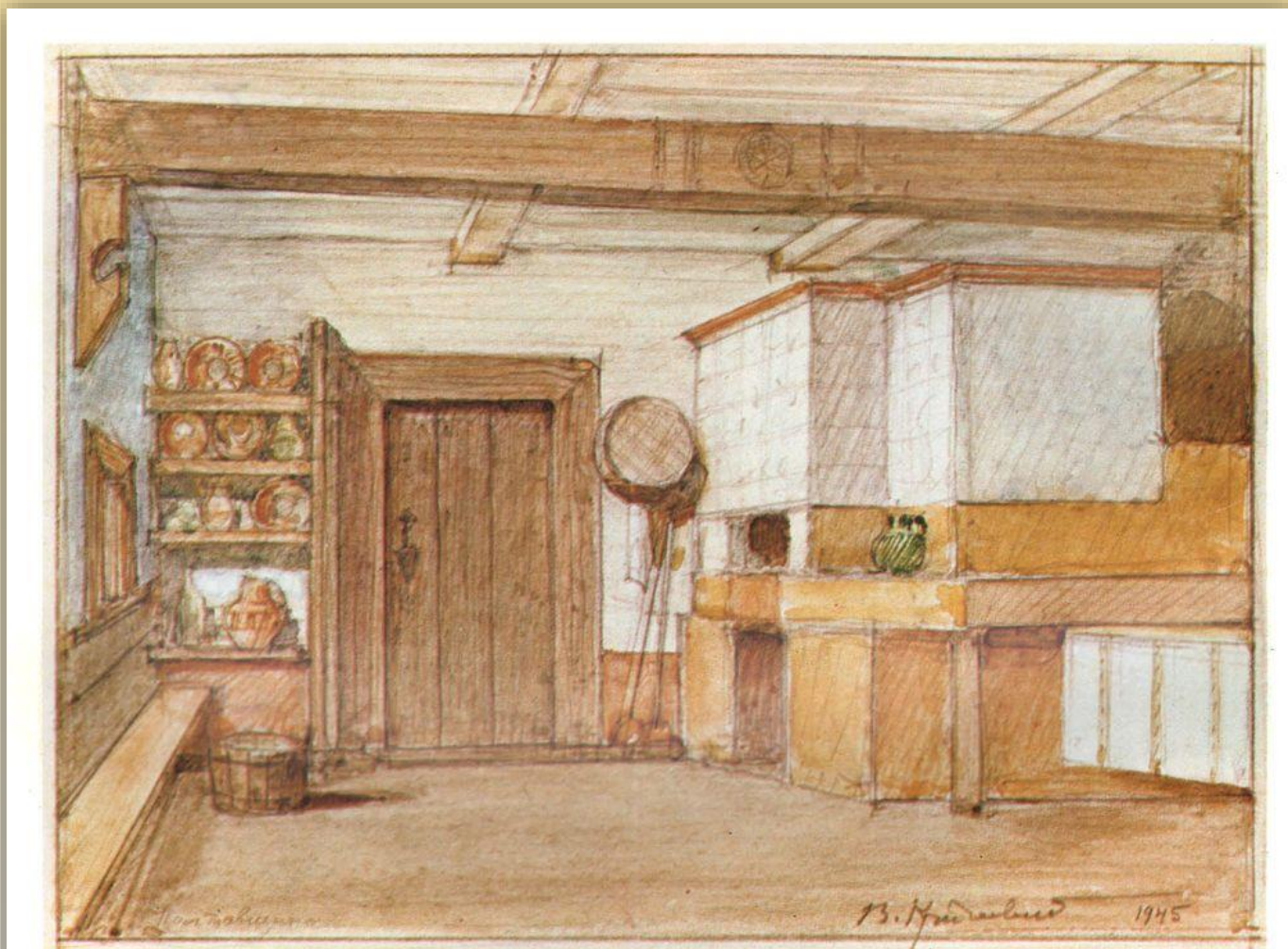


- ❖ Тут тримали продукти домашнього вжитку: харчі, борошно, одяг, дрібне приладдя (small tools), та інші приладдя.



Світлиця

- ❖ З другого боку сіней є світлиця (велика кімната) для мешканців хати.



10. Селянська хата на Полтавщині

❖ Світлиця це велика кімната, де живуть, варять, їдять, працюють мешканці хати.





- ❖ Головна частина світлиці це велика піч, на якій вариться, і якою взимку гріється хату.



- ❖ Піч була основою (hearth) хати. Вона охороняла родинне вогнище. За станом печі судили про охайність господині.



- ❖ Напроти печі, стояв «мисник». Це полички (shelves), на яких трималося горшки, пляшки, кераміку і посуд.



❖ Сім'я (family) спала на ліжку яке називалося «під» (тобто дошка на чотирьох стовпах – bed).



❖ Зимою, сім'я теж спала на печі, де було найтепліше.



- ❖ Удень, піл уживали на роботу, а вечером, покривали постіллю на спання.



❖ Над полом вішали колиску для немовляти.



- ❖ Лавки (benches) під вікнами, і стіл під кутом або по середині стіни, теж під вікном.





ХУТІР
САВІКІН



❖ На столі завжди лежав хліб.



❖ Люди сиділи теж на ослінках (small stools) .



- ❖ Коло кута ставили скриню, в якій зберігалося убрання і цінні речі.





❖ Тут жінка тримала свої коралі та цінності, які називалися посаг або віно жінки.



- ❖ Кут, (діагонально від печі) уважався найсвятішим місцем хати. Це місце називається покуття або покуть.



- ❖ На стінах покутті ставили ікони.
- ❖ Ікони прикрашували вишитими рушниками.
- ❖ Рушник який ставили на ікону називався «божником».



- ❖ Коли ставили багато ікон на полиці обабіч покуття, це називали «божницею».



- ❖ Хата багата в різні види декоративного мистецтва, килими, образи, ікони, різьба, стінописи, кераміка, кахлі, ліжники, рушники, та інші форми прикраси.





ХУТІР
САВІКНІ





❖ Як і назовні (outside), внаутро хати білили два рази в рік - перед зимою, і перед Великоднем (в Страсний або білий тиждень).

❖ Білили вапняком (lue), щоб відсвіжити хату, та щоб вбивати шкідливі бактерії.



- ❖ Долівка (floor) була переважно глиняна (clay) змішана із соломомою і покрита соломомою (straw).





❖ В горах (Гуцульщина, Лемківщина, Бойківщина, Закарпаття) долівка із дерева.



❖ Стелю
(ceiling)
підпирав
сволок
(товста
дерев'яна
балка – (a
thick
wooden
beam)).



- ❖ На сволок ставили впоперек (across) плениці (півкруглянки – half sawn logs) або дошки..



- ❖ На сволоку, видовблено (carved into) рік будови хати та власник хати; родинні свята (уродини, смерті, весілля), яктакож і символи оберегу (protection).





- ❖ Також малювали картини на сволоку, прикрашали різбленням хрестів, сонця, місяця, інших містичних символів, які охороняли хату від злих духів.



Дах

- ❖ Традиційно чотирисхильний дах підносився високо над хатою.



- ❖ Переважно дах покритий соломною (straw) або очеретом (bulrushes). Такий дах називається «стріха».



- ❖ В горах, дах покритий деревляними ґонтами та драницями (shingles).



❖ Під дахом ставили горище або стрих (attic).



Будова хати

- ❖ Давніше з дерев'яних бурсів (logs) перекладених у зруб.
- ❖ Так далі будують в Карпатах та лісових зонах України.



- ❖ Пізнійше, особливо в степу, каркас (frame) із дерева, а решта стін переплітали «жердками» (thin pliable branches) або соломкою.



- ❖ Пліт мастили з обох боків глиною яку перемішували з соломною.
- ❖ Така хата називається «мазанка», бо мазали стіни із глини.



❖ Опісля білили обидва боки, із вапняковим розчином вапнякового тіста (Iye), соли та води.



- ❖ В горах уся хата та господарські будівлі будовані із дерева. Переважно ці хати не білені.



- ❖ В степу, також знаходяться хати будовані із бльоків (large blocks) злини, зліплені разом глиною змішаною з соломомою. Ці хати білили і назовні і внутрі.

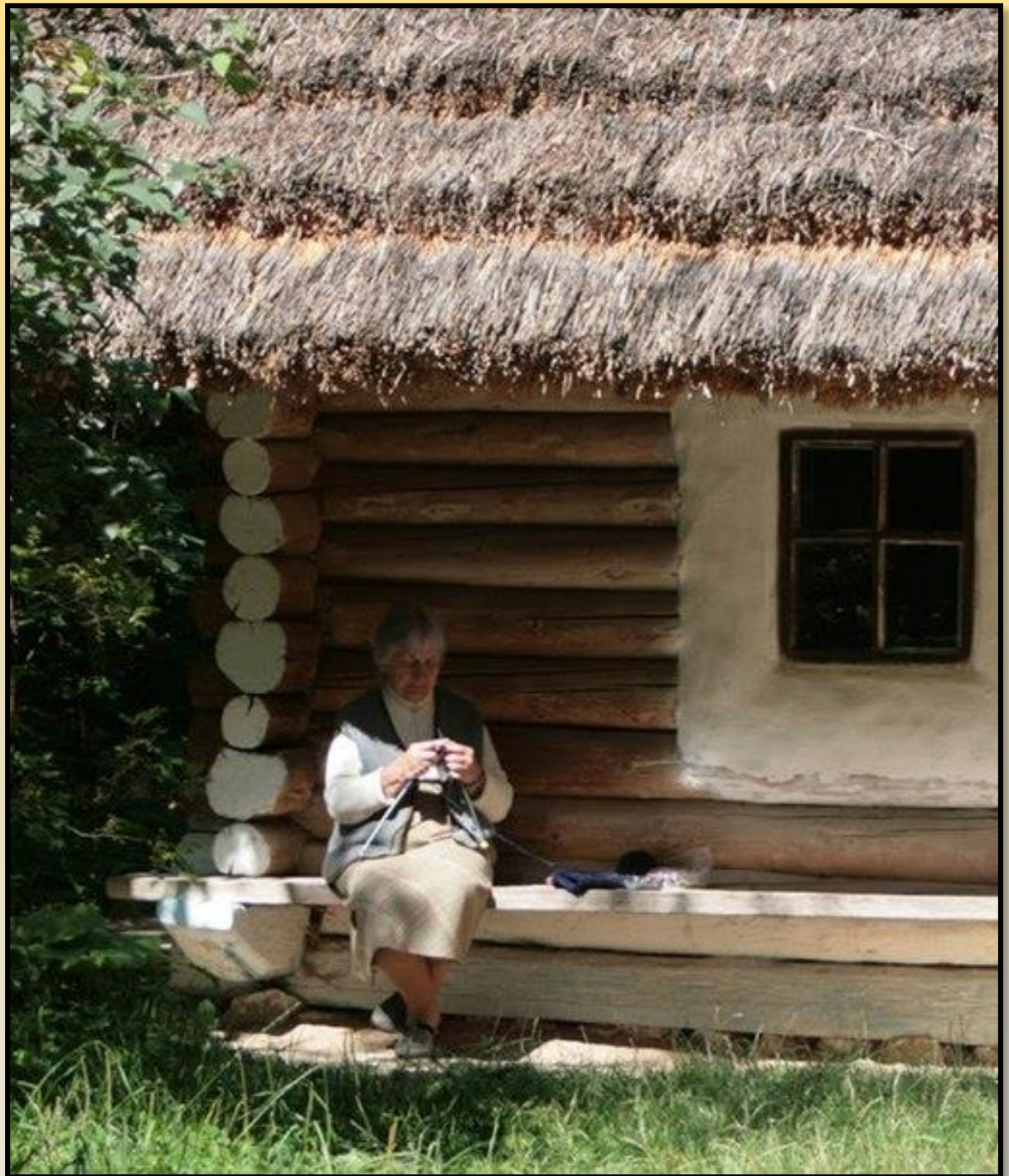


- ❖ На зовні, під стінами хати ставили «призьбу».
- ❖ Це низький насип землі, (теж може бути каміння або цегла) закріплений дошками або гілками.
- ❖ Це місце для відпочинку – де можна сісти.



❖ В Зимку,
призьба
береже хату
від морозів.

❖ Літом,
призьба
хоронить
хату від
опадів дощу.



❖ На Бойківщині хати мали ґанки.



❖ На східній Україні (особливо Харківщині) хати теж мали ґанки.



ОСОБЛИВОСТІ
НАРОДНОЇ
АРХІТЕКТУРИ

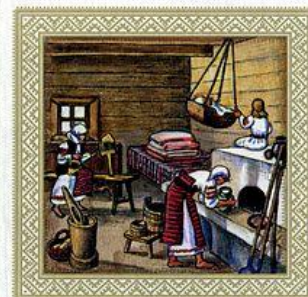
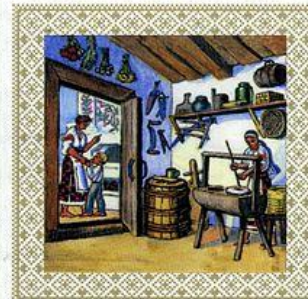
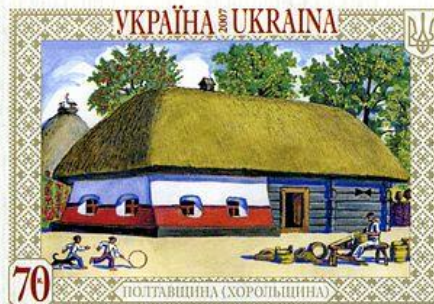
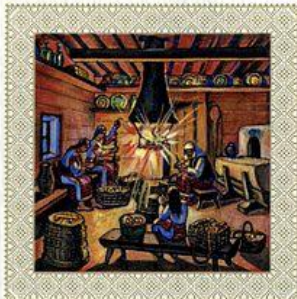


УКРАЇНСЬКА ХАТА

UKRAINIAN PEASANT HOUSE

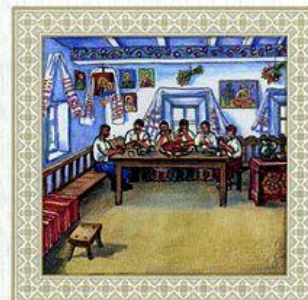
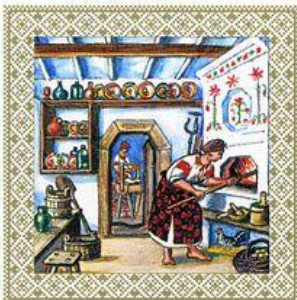
Зам. 7-3986. 02.10.2007

ПК «Україна».



ПК «Україна».

Зам. 7-3986. 02.10.2007



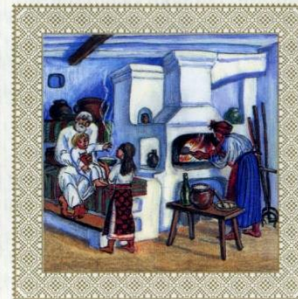
ОСОБЛИВОСТІ
НАРОДНОЇ
АРХІТЕКТУРИ



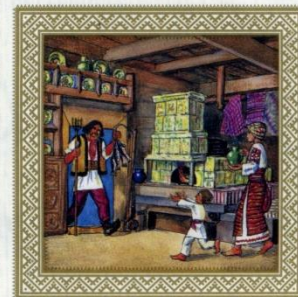
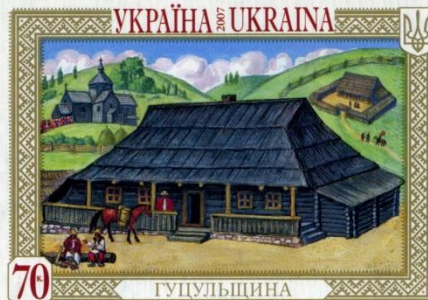
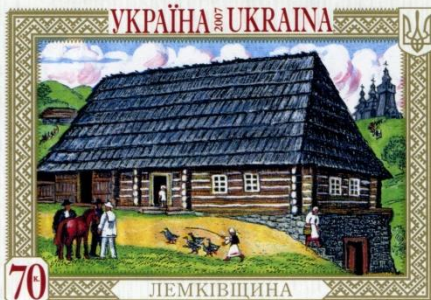
УКРАЇНСЬКА ХАТА

UKRAINIAN PEASANT HOUSE

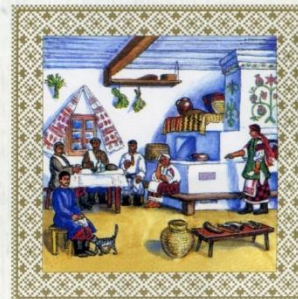
Зам. 7-3985. 01.10.2007



ПК «Україна».



ПК «Україна».



Зам. 7-3985. 01.10.2007

